



RAPPORTAGE FASE III PROCES BESTUURLIJKE TOEKOMST WATERLAND

Periode april t/m juni 2019

Inhoud

1.	Inleiding	5
2.	Terugblik kick-off	6
3.	Opbrengsten discussiebijeenkomsten	7
4.	Uitgebrachte stemmen en uitkomsten	8
4.1.	Bijeenkomst maandag 13 mei voor inwoners van Zuiderwoude en Uitdam	9
4.2.	Bijeenkomst maandag 20 mei voor inwoners van Katwoude, Monnickendam, Overleek en Purmer (1e bijeenkomst)	11
4.3.	Bijeenkomst maandag 22 mei voor inwoners van Marken	12
4.4.	Bijeenkomst dinsdag 11 juni voor inwoners van Katwoude, Monnickendam, Overleek en Purmer (2e bijeenkomst)	15
4.5.	Bijeenkomst maandag 17 juni voor inwoners van Broek in Waterland	16
4.6.	Bijeenkomst maandag 24 juni voor Ondernemend Waterland	18
4.7.	Bijeenkomst woensdag 26 juni voor de inwoners van IJpendam en Watergang	20
5.	Belangrijkste voor- en tegenargumenten bij maximale zelfstandigheid en fusie	22
5.1.	tijdens tafelgesprekken Zuiderwoude/Uitdam	23
5.2.	tijdens tafelgesprekken Monnickendam, Overleek, Purmer en Katwoude (1e bijeenkomst)	24
5.3.	tijdens tafelgesprekken tafelgesprekken Marken	25
5.4.	tijdens tafelgesprekken Monnickendam, Overleek, Purmer en Katwoude (2e bijeenkomst)	26
5.5.	tijdens tafelgesprekken Broek in Waterland	27
5.6.	tijdens tafelgesprekken Ondernemers in Monnickendam	28
5.7.	tijdens tafelgesprekken IJpendam/Watergang	29
6.	Belangrijkste (rand)voorwaarden bij het nemen van een besluit	30
6.1.	tijdens tafelgesprekken Zuiderwoude/Uitdam	31
6.2.	tijdens tafelgesprekken Monnickendam, Overleek, Purmer en Katwoude (1e bijeenkomst)	32
6.3.	tijdens tafelgesprekken Marken	33
6.4.	tijdens tafelgesprekken Monnickendam, Overleek, Purmer en Katwoude (2e bijeenkomst)	34
6.5.	tijdens tafelgesprekken Broek in Waterland	35
6.6.	tijdens tafelgesprekken Ondernemers in Monnickendam	36
6.7.	tijdens tafelgesprekken IJpendam/Watergang	37
7.	Samenvatting reacties webformulier	38
8.	Overzicht resultaten social mediacampagne (facebook, instagram, twitter)	42
9.	Reacties die afzonderlijk via email binnen zijn gekomen	43
	Bijlage 1. Overzicht ingezette communicatiemiddelen	45

1. Inleiding

Toelichting proces

De gemeenteraad wil eind 2019 een besluit nemen over de bestuurlijke toekomst van Waterland. Blijven we als gemeente zelfstandig of gaan we fuseren? Dat is de keus die gemaakt moet worden.

Het proces om tot een besluit over de bestuurlijke toekomst van Waterland te komen, is in drie fases ingedeeld. De eerste fase, de denksessies, bestond uit bijeenkomsten met een uiteenlopende groep belanghebbenden en experts waarbij zij werden uitgedaagd om voor- en tegenargumenten voor de hoofdopties (zelfstandig blijven, ambtelijk fuseren* of een bestuurlijke fusie) scherp te formuleren. De begeleiding van die sessies werd verzorgd door De Argumentenfabriek die de opbrengsten van die bijeenkomsten verwerkte in drie Argumentenkaarten. In fase II werd de omliggende gemeenten Edam-Volendam, Purmerend, Beemster, Landsmeer, Amsterdam, Oostzaan, Wormerland en Zaanstad om input gevraagd. Het is immers van belang hoe zij tegen gemeente Waterland aan kijken en eventueel in Waterland een geschikte fusiepartner zien. Alle documenten die betrekking hebben op fase I en II zijn openbaar en te vinden op onze website www.waterland.nl/bestuurlijketoekomst.

Rapportage

Dit document is de rapportage van fase III die in de periode april t/m juni 2019 heeft plaatsgevonden. Die fase bestond uit verschillende onderdelen. Zo vond er op 16 april 2019 een kick-off plaats, waren er in de periode mei/juni discussiebijeenkomsten in de kernen, konden inwoners die verhinderd waren om de avonden bij te wonen gedurende de hele periode mei/juni een formulier invullen via onze website, is er voorafgaand aan en tijdens de periode mei/juni een social mediacampagne gevoerd en kon er een email worden gestuurd naar bestuurlijketoekomst@waterland.nl. Alle reacties zijn bestudeerd, gebundeld en in deze rapportage verwerkt.

** Het college van B & W heeft, gezien de reacties van omliggende gemeenten, aan het einde van fase II de optie ambtelijke fusie laten vervallen. In deze rapportage over de derde fase van het proces wordt aan die optie dus geen aandacht besteed.*



2. Terugblik kick-off

Om de derde fase van het proces te markeren en aan te geven dat het participatieproces met inwoners echt van start ging, is op 16 april 2019 een kick-off georganiseerd. Deze centrale aftrap vond plaats in De Bierderij in Monnickendam. Het programma bestond uit:

- Openings- en welkomstwoord door wethouder Ton van Nieuwkerk
- Een (duo)presentatie door directeur R. Bisscheroux en L. Zoon (redacteur van het te verschijnen boek “Broek en Waterland”), beiden van het Waterlands Archief, met als titel “Waterlandse samenwerking door de eeuwen heen”,

bestaande uit verrassende anekdotes over samenwerking (en ruzies) tussen gemeenten in onze regio in de afgelopen eeuwen

- Een paneldiscussie met o.a. vertegenwoordigers van kern- en dorpsraden, ondernemers en jongeren onder leiding van burgemeester Luzette Kroon
- Afsluiting.

Bij de startbijeenkomst waren ruim 100 bezoekers aanwezig. Vanuit het publiek werden diverse vragen gesteld en bezoekers gingen met elkaar en met diverse gemeentelijke vertegenwoordigers in gesprek. Dat zorgde voor een levendige bijeenkomst.

3. Opbrengsten discussiebijeenkomsten

Voor het organiseren van discussiebijeenkomsten is gekozen om direct in contact te komen met onze inwoners. Het nemen van een besluit over de bestuurlijke toekomst van Waterland gaat immers over hen. Tijdens de bijeenkomsten gingen we met inwoners én het bedrijfsleven in gesprek om te achterhalen hoe zij de toekomst van Waterland zien en wat zij belangrijke (rand)voorwaarden vinden bij het nemen van een besluit. Alle avonden werden samen met de dorps- en kernraden georganiseerd en waren op dezelfde manier ingericht. Na de introductie en uitleg over de

invulling van de avond, volgde een plenair, interactief deel (via Mentimeter) waarbij o.a. werd gevraagd een stem uit te brengen. Daarna vonden de tafelgesprekken plaats waarbij op basis van de Argumentenkaarten zoveel mogelijk input werd opgehaald. Per gesprekstafel volgde vervolgens een plenaire terugkoppeling. De bijeenkomsten vonden plaats volgens onderstaand overzicht. Hierna volgt per discussiebijeenkomst een toelichting. Opmerkelijk is dat het aantal uitgebrachte stemmen hoger was dan het aantal aanwezigen in de zaal. Hier is geen nader onderzoek naar gedaan.

Datum	Tijd	Kern/groep	Locatie
Ma 13 mei	19.30 uur	Zuiderwoude/Uitdam	Dorpshuis Zuiderwoude
Wo 15 mei	19.30 uur	Marken	Het Trefpunt
<i>Op verzoek van de Eilandraad verplaatst naar 22 mei</i>			
Ma 20 mei	19.30 uur	Katwoude, Monnickendam, Overleek en Purmer	Gemeentehuis
Di 11 juni	19.30 uur	Katwoude, Monnickendam, Overleek en Purmer	Gemeentehuis
Ma 17 juni	19.30 uur	Broek in Waterland	Broeker Kerk
Ma 24 juni	19.30 uur	Ondernemend Waterland	Bernard Nieuwentijt College
Wo 26 juni	19.30 uur	IJpendam/Watergang	Dorpshuis IJpendam



4.1. Bijeenkomst maandag 13 mei voor inwoners van Zuiderwoude en Uitdam in het dorpshuis van Zuiderwoude

Uitkomsten Mentimeter

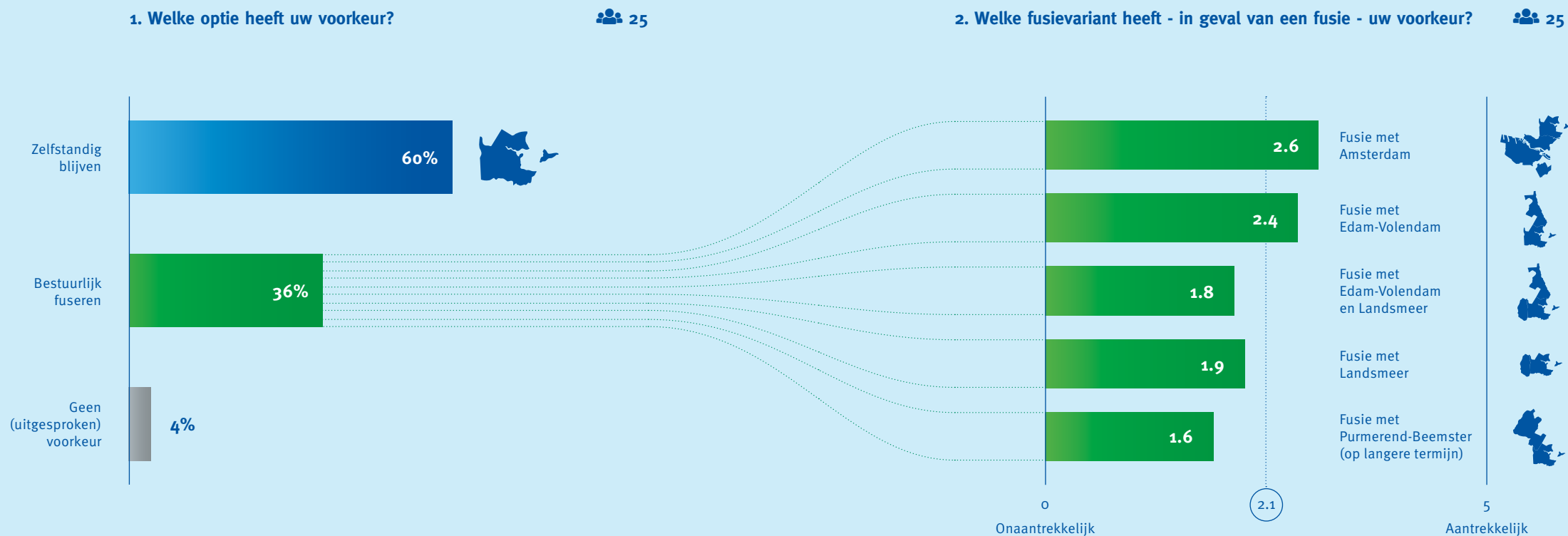
Tijdens de bijeenkomst werden 25 stemmen uitgebracht. Via Mentimeter werden diverse vragen gesteld. Voor deze rapportage wordt ingezoomd op de twee belangrijkste hoofdvragen:

‘welke optie heeft de voorkeur’ en ‘welke fusievariant heeft - in geval van een fusie - de voorkeur’. *

Hieronder is de uitkomst weergegeven.

25

4. Uitgebrachte stemmen en uitkomsten



* Naar aanleiding van de 1e discussiebijeenkomst is de 2e hoofdvraag voor de volgende bijeenkomsten meer specifiek gemaakt.



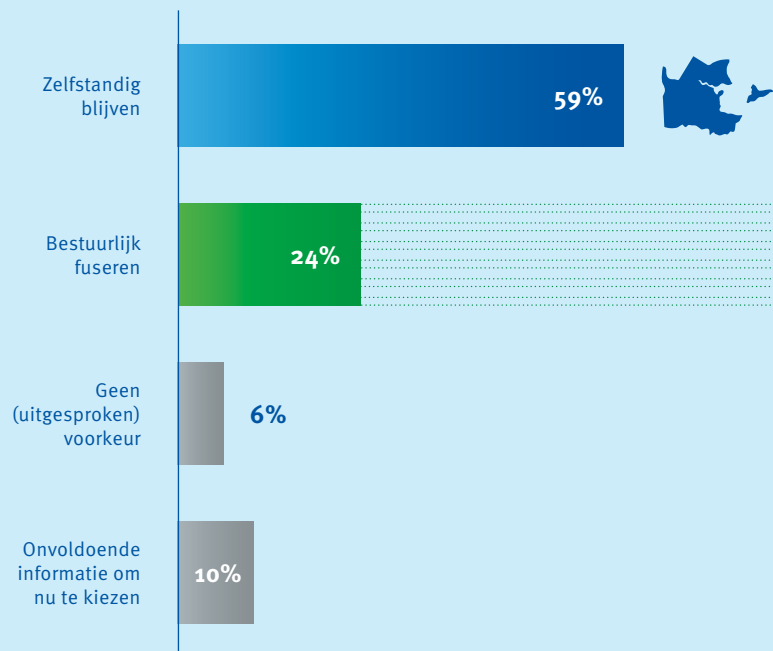
4.2. Bijeenkomst maandag 20 mei voor inwoners van Katwoude, Monnickendam, Overleek en Purmer in het gemeentehuis (1e bijeenkomst)

In het gemeentehuis werden 49 stemmen uitgebracht tijdens de discussiebijeenkomst. Op de twee belangrijkste hoofdvragen werd als volgt gereageerd.

49

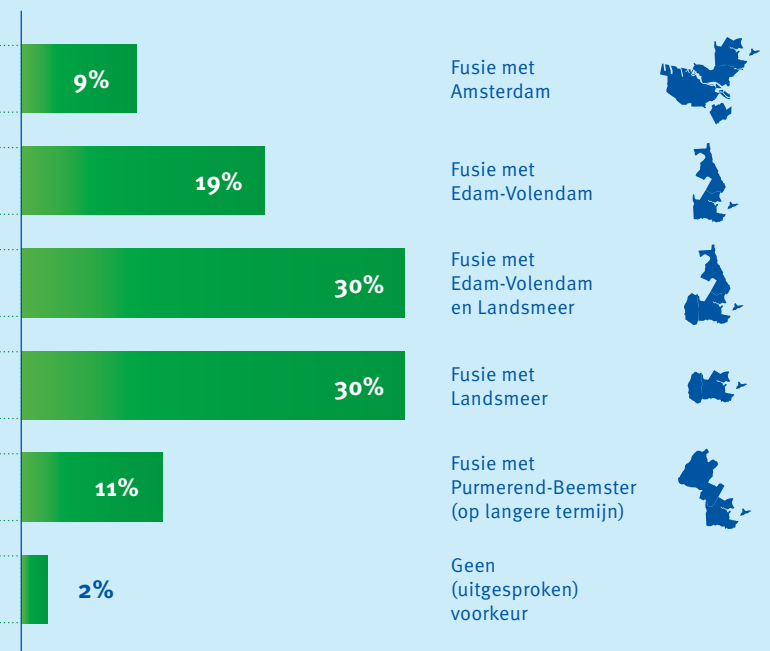
1. Welke optie heeft uw voorkeur?

49



2. Welke fusievariant heeft - in geval van een fusie - uw voorkeur?

33



4.3. Bijeenkomst maandag 22 mei voor inwoners van Marken in Het Trefpunt op Marken

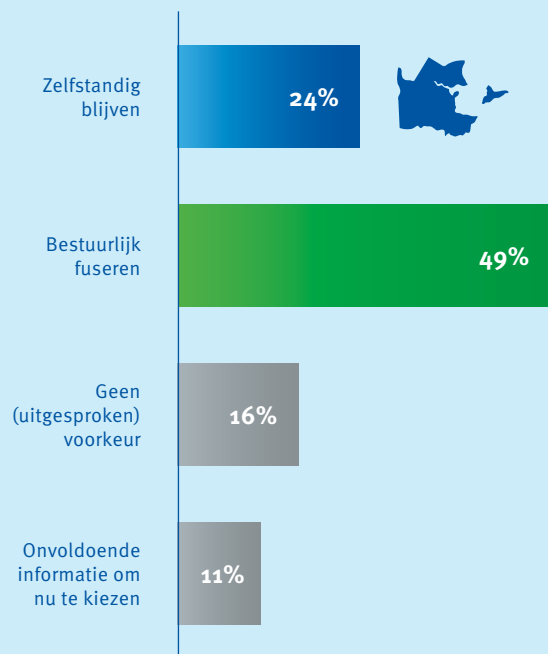
37

Tijdens deze bijeenkomst werden 37 stemmen uitgebracht. Op de twee belangrijkste hoofdvragen werd als volgt gereageerd.



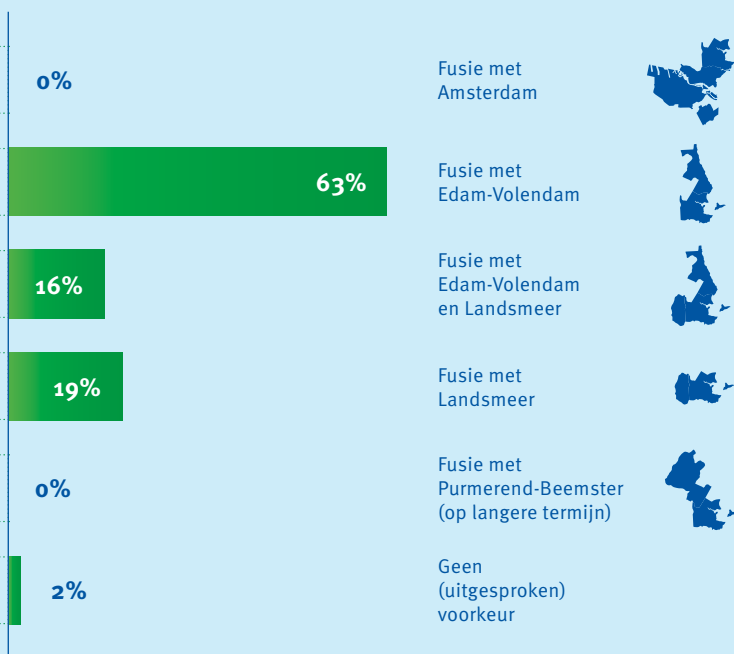
1. Welke optie heeft uw voorkeur?

37



2. Welke fusievariant heeft - in geval van een fusie - uw voorkeur?

36





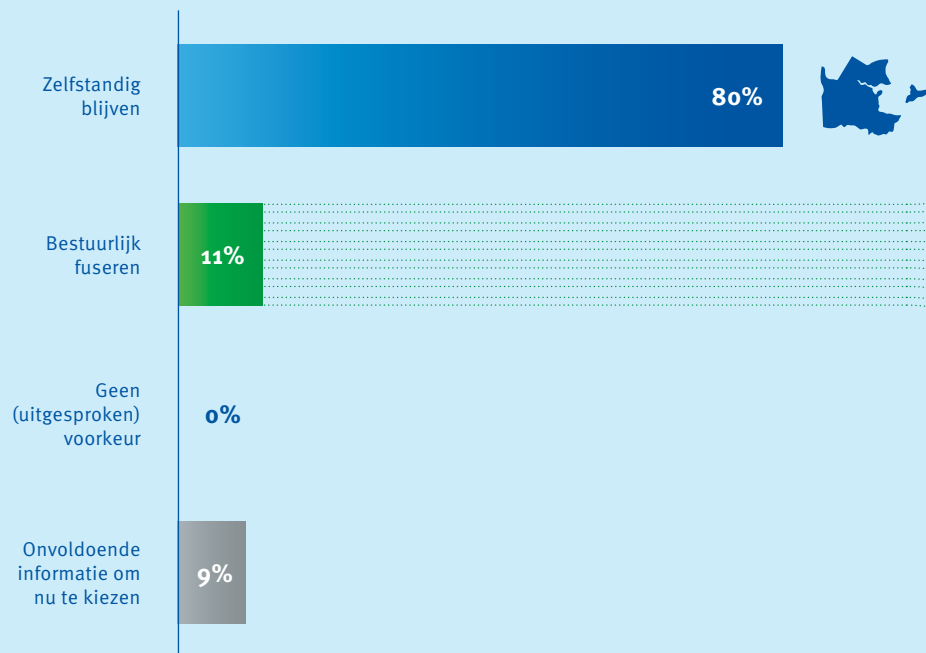
4.4. Bijeenkomst dinsdag 11 juni voor inwoners van Katwoude, Monnickendam, Overleek en Purmer in het gemeentehuis (2e bijeenkomst)

Vanwege het feit dat deze kernen (bij elkaar) de meeste inwoners hebben, is voor deze inwoners een tweede discussieavond georganiseerd. De opkomst was deze maal iets lager, 45 stemmen werden uitgebracht op de twee belangrijkste hoofdvragen. Hieronder het resultaat.

45

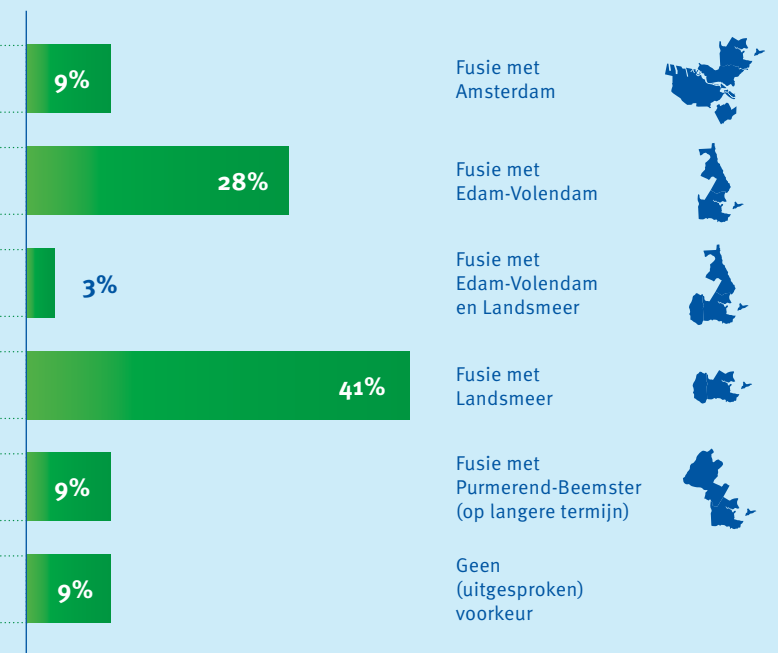
1. Welke optie heeft uw voorkeur?

45



2. Welke fusievariant heeft - in geval van een fusie - uw voorkeur?

31



4.5. Bijeenkomst maandag 17 juni voor inwoners van Broek in Waterland in de Broeker Kerk

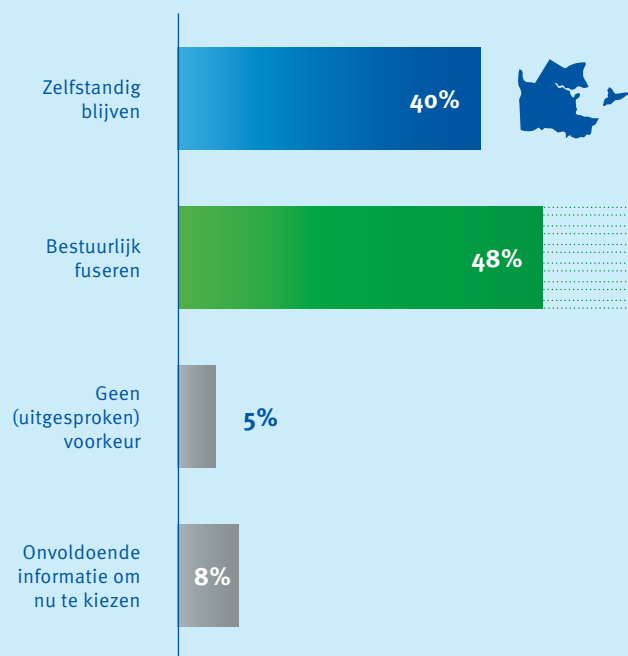
40

In de Broeker Kerk werden 40 stemmen uitgebracht. Het resultaat van de twee hoofdvragen is hieronder weergegeven.



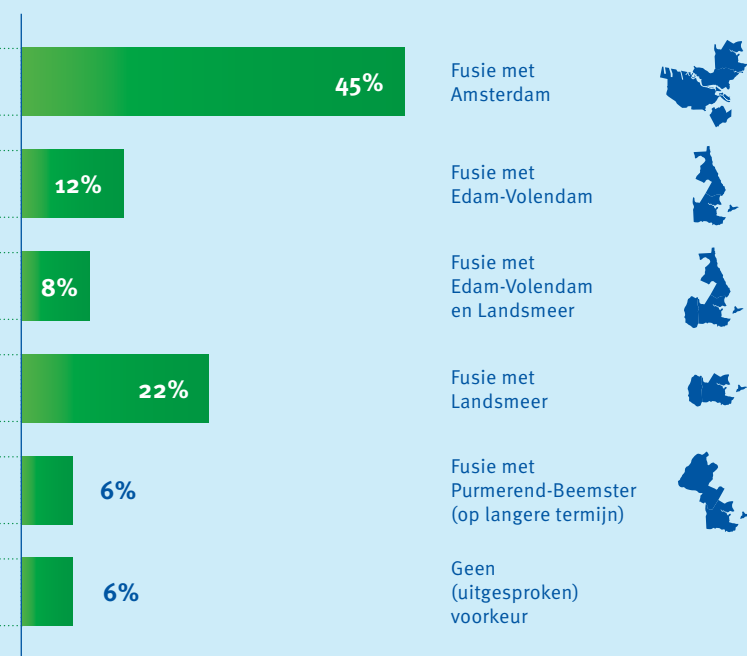
1. Welke optie heeft uw voorkeur?

40



2. Welke fusievariant heeft - in geval van een fusie - uw voorkeur?

35





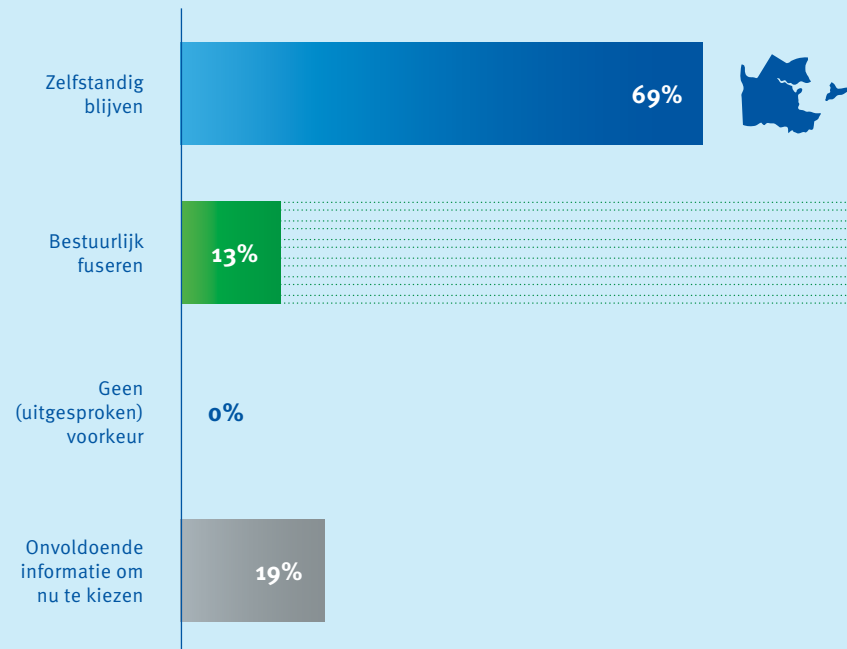
4.6. Bijeenkomst maandag 24 juni voor Ondernemend Waterland in het Bernhard Nieuwentijt College

Tijdens de bijeenkomst voor ondernemers werden 16 stemmen uitgebracht. De uitkomsten van de twee hoofdvragen staan hieronder.

16

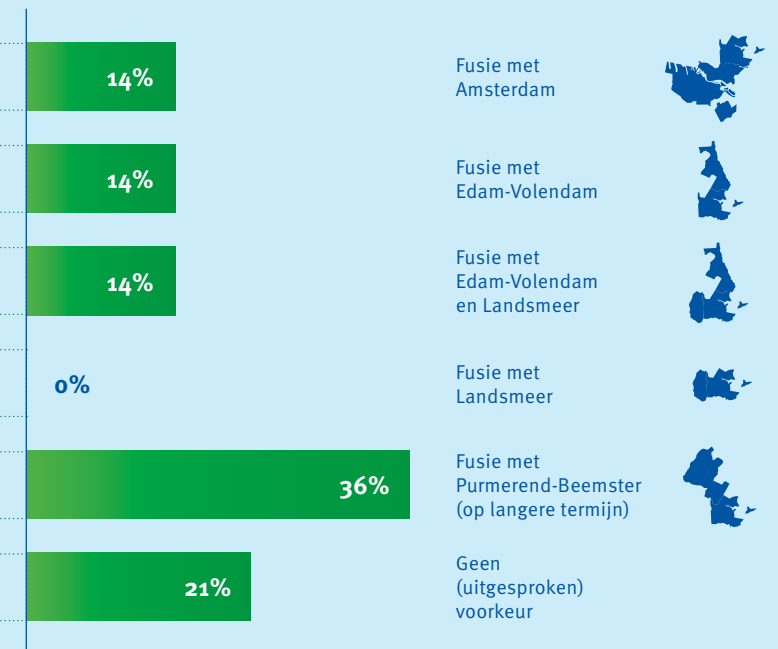
1. Welke optie heeft uw voorkeur?

16



2. Welke fusievariant heeft - in geval van een fusie - uw voorkeur?

13



4.7. Bijeenkomst woensdag 26 juni voor de inwoners van IJpendam en Watergang in het Dorpshuis van IJpendam

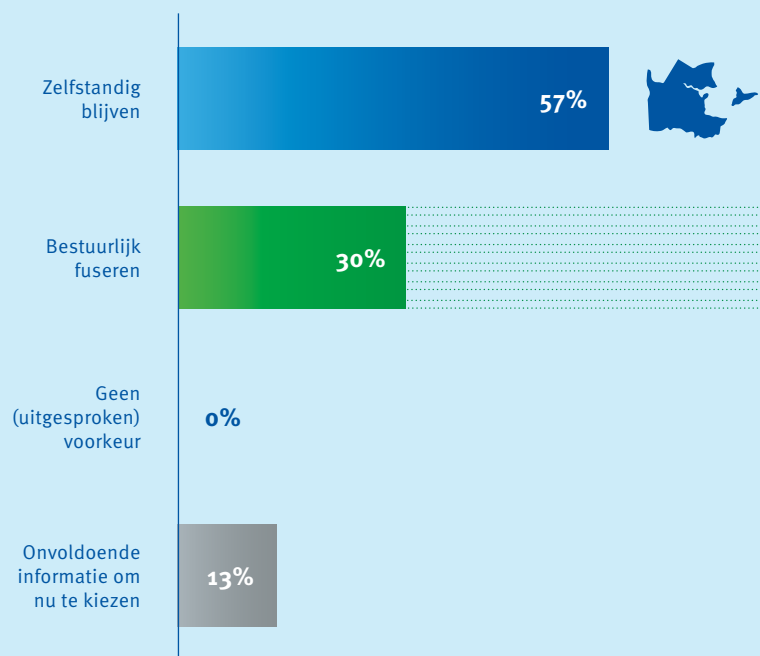
23

Tijdens de laatste bijeenkomst werden 23 stemmen uitgebracht. De uitkomsten van de twee hoofdvragen zien er als volgt uit.



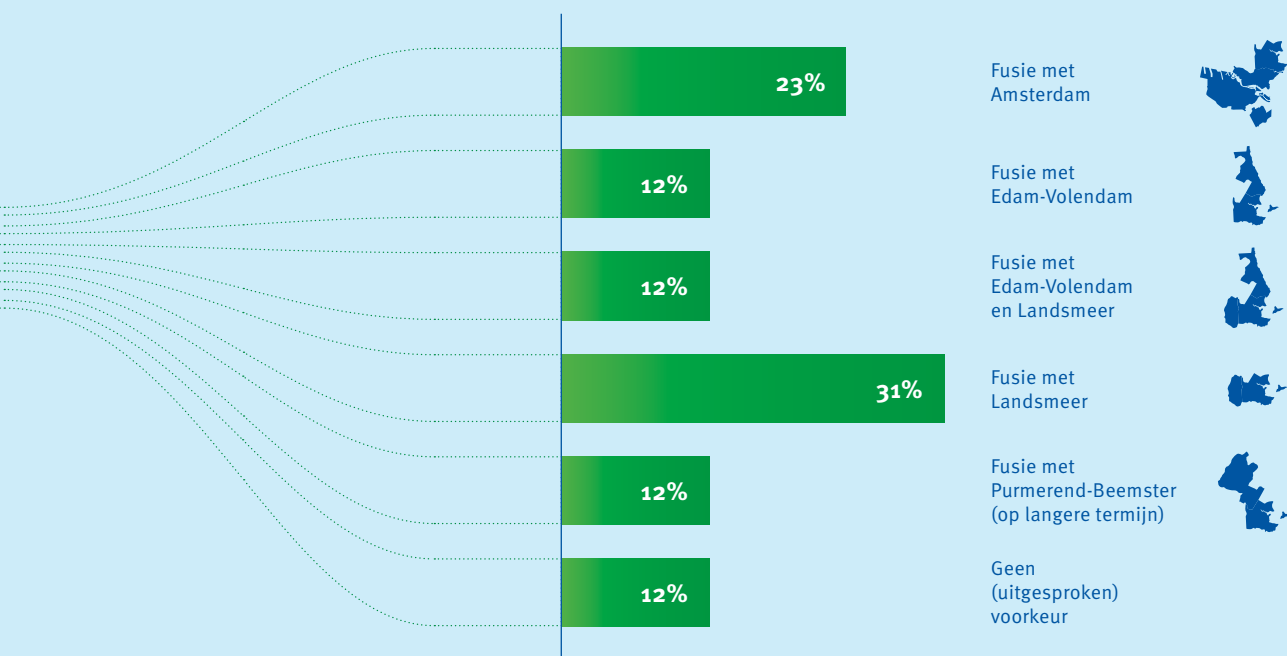
1. Welke optie heeft uw voorkeur?

23



2. Welke fusievariant heeft - in geval van een fusie - uw voorkeur?

21





5. Belangrijkste voor- en tegenargumenten

Bij de tafelgesprekken in de kernen is bezoekers gevraagd aan te geven wat voor hen de belangrijkste voor- en tegenargumenten zijn ten aanzien van de twee opties zelfstandig blijven of bestuurlijk fuseren. Daarbij werd gebruikt gemaakt van de genummerde argumenten van

de twee Argumentenkaarten. Vanuit alle gespreksgroepen is plenair teruggekoppeld wat de twee belangrijkste voor- en tegenargumenten per optie zijn. Per discussiebijeenkomst wordt hierna aangegeven welke twee voor- en tegenargumenten het meest zijn genoemd.

5.1. Belangrijkste voor- en tegenargumenten bij maximale zelfstandigheid en fusie tafelgesprekken **Zuiderwoude/Uitdam**

	Optie zelfstandig blijven	Optie bestuurlijke fusie
5	VOOR Lokale waarden als het open landelijke karakter van Waterland komen waarschijnlijk niet ter discussie te staan.	VOOR De gemeente kan grote bestuurlijke opgaven (zoals energietransitie) beter aan met meer ervaren mensen.
10	Specifieke behoeften van kleine kernen krijgen meer aandacht als Waterland zelfstandig blijft.	Bij een fusiegemeente werken meer mensen, hierdoor gaat specialisatie en vervanging bij afwezigheid beter.
21	TEGEN Waterland blijft verstoken van publieke voorzieningen waar weinig vraag naar is, zoals voorschoolse opvang.	TEGEN Inwoners verliezen mogelijk lokale voorzieningen, zoals een zwembad, door overlap met voorzieningen elders.
25	Organisaties die actief zijn in meerdere gemeenten houden last van verschillen in regelgeving.	Bij een fusie geeft gemeente Waterland vrijheid en invloed op om zelfstandig beleid te maken.

5.2. Belangrijkste voor- en tegenargumenten bij maximale zelfstandigheid en fusie tafelgesprekken **Monnickendam, Overleek, Purmer en Katwoude (1e bijeenkomst)**

Optie zelfstandig blijven

5

VOOR

Lokale waarden als het open landelijke karakter van Waterland komen waarschijnlijk niet ter discussie te staan.

10

Specifieke behoeften van kleine kernen krijgen meer aandacht als Waterland zelfstandig blijft.

31

TEGEN

De invloed van Waterland in de regio neemt verder af, omdat buurgemeenten onderling wel fuseren.

Optie bestuurlijke fusie

7

VOOR

De gemeente kan grote bestuurlijke opgaven (zoals energietransitie) beter aan met meer ervaren mensen.

12

De fusiegemeente legt bij regionaal overleg meer gewicht in de schaal dan Waterland nu.

25

TEGEN

Organisaties die actief zijn in meerdere gemeenten houden last van verschillen in regelgeving.

34

Bij een fusie geeft gemeente Waterland vrijheid en invloed op om zelfstandig beleid te maken.



5.3. Belangrijkste voor- en tegenargumenten bij maximale zelfstandigheid en fusie tafelgesprekken **Marken**

Optie zelfstandig blijven

3

VOOR

Inwoners die dat wensen houden korte en vertrouwde lijnen met bestuurders, raadsleden en ambtenaren.

10

Specifieke behoeften van kleine kernen krijgen meer aandacht als Waterland zelfstandig blijft.

38

TEGEN

Waterland werft en houdt mensen met moeite vast omdat de organisatie weinig groeikansen biedt.

41

Waterland realiseert weinig schaalvoordelen bij inkoop en betaalt zo relatief meer dan grotere gemeenten.

Optie bestuurlijke fusie

7

VOOR

De gemeente kan grote bestuurlijke opgaven (zoals energietransitie) beter aan met meer ervaren mensen.

18

Bij een fusiegemeente werken meer mensen, hierdoor gaat specialisatie en vervanging bij afwezigheid beter.

27

TEGEN

Inwoners identificeren zich minder met een bestuur met weinig raadsleden uit Waterland of uit hun eigen kern.

32

Raadsleden zijn in een grotere gemeente minder herkenbaar voor inwoners, ze staan meer op afstand.





5.4. Belangrijkste voor- en tegenargumenten bij maximale zelfstandigheid en fusie tafelgesprekken **Monnickendam, Overleek, Purmer en Katwoude (2e bijeenkomst)**

Optie zelfstandig blijven

VOOR

1 Inwoners behouden hun vertrouwde lokale voorzieningen, zoals zwembad en bibliotheek.

5 Lokale waarden als het open landelijke karakter van Waterland komen waarschijnlijk niet ter discussie te staan.

TEGEN

23 Veel inwoners verbinden zich al decennia meer met hun kern dan met het sinds 1991 zelfstandige Waterland.

36 Waterland heeft weinig medewerkers, dit maakt specialisatie en vervanging bij afwezigheid lastig.

Optie bestuurlijke fusie

VOOR

1 Loketten zijn vaker en langer open omdat na de fusie meer medewerkers de balie kunnen bemensen.

23 Mogelijke partners als Amsterdam, Edam-Volendam en Purmerend kennen nu lagere lasten dan Waterland.

TEGEN

34 Bij een fusie geeft Waterland vrijheid en invloed op om zelfstandig beleid voor Waterland te maken.

42 Recente herindelingen hebben niet geleid tot besparingen; het tegendeel is eerder waar.

5.5. Belangrijkste voor- en tegenargumenten bij maximale zelfstandigheid en fusie tafelgesprekken **Broek in Waterland**

Optie zelfstandig blijven

VOOR

13 College en raad kunnen per situatie en per periode bekijken of en hoe ze regionaal willen samenwerken.

19 Kleine gemeenten kennen gemiddeld lagere lokale lasten dan grotere gemeenten.

TEGEN

23 Veel inwoners verbinden zich al decennia meer met hun kern dan met het sinds 1991 zelfstandige Waterland.

31 De invloed van Waterland in de regio neemt verder af, omdat buurgemeenten onderling wel fuseren.

34 Waterland kan met de huidige capaciteit grote opgaven, zoals de energietransitie moeilijk aan.

Optie bestuurlijke fusie

VOOR

18 Bij een fusiegemeente werken meer mensen, hierdoor gaat specialiseren en vervanging bij afwezigheid beter.

19 Een fusiegemeente kan mensen beter werven en vasthouden omdat de organisatie meer groeikansen biedt.

TEGEN

24 Inwoners van fusiegemeenten ervaren na een bestuurlijke fusie niet of nauwelijks voordelen.

32 Raadsleden zijn in een grotere gemeente minder herkenbaar voor inwoners, ze staan meer op afstand.

42 Recente herindelingen hebben niet geleid tot besparingen; het tegendeel is eerder waar.



5.6. Belangrijkste voor- en tegenargumenten bij maximale zelfstandigheid en fusie tafelgesprekken **Ondernemers in Monnickendam**

Optie zelfstandig blijven

VOOR

5 Lokale waarden als het open landelijke karakter van Waterland komen waarschijnlijk niet ter discussie te staan.

15 De ambtelijke organisatie kent weinig managementlagen en blijft zo wendbaar en doelmatig.

TEGEN

24 Een kleine gemeente kan organisaties bij details niet goed helpen omdat ze weinig specialisten in huis heeft.

36 Waterland heeft weinig medewerkers, dit maakt specialisatie en vervanging bij afwezigheid lastig.

38 Waterland werft en houdt mensen met moeite vast omdat de organisatie weinig groeikansen biedt.

Optie bestuurlijke fusie

VOOR

4 Na een fusie kunnen meer gespecialiseerde medewerkers organisaties professioneler ondersteunen.

6 Grote bedrijven en instellingen krijgen met de fusiegemeente een gelijkwaardiger gesprekspartner.

17 Een fusie dwingt managers en medewerkers (opnieuw) na te denken over het verbeteren van processen.

TEGEN

42 Recente herindelingen hebben niet geleid tot besparingen; het tegendeel is eerder waar.



5.7. Belangrijkste voor- en tegenargumenten bij maximale zelfstandigheid en fusie tafelgesprekken **Ipendam/Watergang**

Optie zelfstandig blijven

VOOR

5 Lokale waarden als het open landelijke karakter van Waterland komen waarschijnlijk niet ter discussie te staan.

13 College en raad kunnen per situatie en per periode bekijken of en hoe ze regionaal willen samenwerken.

TEGEN

38 Waterland werft en houdt mensen met moeite vast omdat de organisatie weinig groeikansen biedt.

41 Waterland realiseert weinig schaalvoordelen bij inkoop en betaalt zo relatief meer dan grotere gemeenten.

42 Waterland blijft externe adviseurs inhuren omdat ze zelf (specialistische) kennis ontbeert.

Optie bestuurlijke fusie

VOOR

4 Na een fusie kunnen meer gespecialiseerde medewerkers organisaties professioneler ondersteunen.

7 De gemeente kan grote bestuurlijke opgaven (zoals energietransitie) beter aan met meer ervaren mensen.

TEGEN

26 De gemeente 'Waterland' verdwijnt waarschijnlijk, sommige inwoners hechten hier sterk aan.

44 Mogelijke partners als Landsmeer, Oostzaan en Wormerland kennen nu hogere lasten dan Waterland.



6.1. Belangrijkste (rand)voorwaarden bij het nemen van een besluit tafelgesprekken Zuiderwoude/Uitdam

	Optie zelfstandig blijven	Optie bestuurlijk fuseren	
1	<p>NATUUR Nu veel groen en landbouw/ open karakter behouden/flora en fauna/natuurbescherming.</p>	<p>NATUUR Geen industrielandchap/ behoud cultureel erfgoed/ fuseren met andere groene gemeenten/verduurzaming/ aandacht weidevogels.</p>	1
5	<p>TOERISME Reguleren toeristenstromen/ behoud kleinschalig toerisme.</p>	<p>BESTUURSKRACHT Sterk bestuur/ontwikkelen continuïteit/bereikbaarheid bestuur en medewerkers/ waarborgen toegankelijkheid/ automatiseren/voldoende specialisme en mankracht/evenwicht lokale belangen.</p>	3

6. Belangrijkste (rand)voorwaarden bij het nemen van een besluit

Bij de tafelgesprekken in de kernen is na het benoemen en bespreken van de voor- en tegenargumenten aan bezoekers gevraagd aan te geven wat voor hen belangrijke (rand)voorwaarden zijn bij het nemen van een besluit. Over de genoemde (rand)voorwaarden is vervolgens gestemd. Per discussiebijeenkomst en kern wordt hierna opgesomd welke twee (rand)voorwaarden het meest zijn genoemd. Bij een gelijke hoeveelheid stemmen worden al die (rand)voorwaarden vermeld. Bij het inventariseren van de (rand)voorwaarden is voor de overzichtelijkheid een themaindeling gemaakt.

De volgende thema's zijn (zonder prioritering) gehanteerd:

1. Natuur
2. Identiteit
3. Bestuurskracht
4. Voorzieningen
5. Toerisme
6. Openbare ruimte
7. Financiën
8. Economie
9. Communicatie
10. Fusievorm
11. Bouwen/wonen
12. Overig



6.2. Belangrijkste (rand)voorwaarden bij het nemen van een besluit tafelgesprekken **Monnickendam, Overleek, Purmer en Katwoude (1e bijeenkomst)**

Optie zelfstandig blijven

2

IDENTITEIT

Behoud karakter/behoefte en aandacht voor kernen/eigen inbreng/betrokkenheid inwoners.

3

BESTUURSKRACHT

Korte lijnen met het bestuur/ ondersteuning medewerkers/ versterking ambtelijk apparaat/ betere ambtenaren/breed gedragen besluit.

Optie bestuurlijk fuseren

2

IDENTITEIT

Behoud identiteit/Invloed kernraden/zorg om identiteit bij fusie/betrokkenheid inwoners.

3

BESTUURSKRACHT

Lijntjes kort houden/deskundigheid versterken/aandacht voor emoties/toegankelijkheid groot Waterland/verbetering dienstverlening bij fusie met A'dam/ versteviging ambtelijk apparaat/betere ondersteuning raadsleden.

10

FUSIEVORM

Ambtelijke fusie/max 50.000 inwoners/geen A'dam i.v.m. tegengestelde belangen/grote gemeente en geen A'dam, eventueel opsplitsing/keuze fusiepartner moet vermindering problemen opleveren/A'dam desastreus voor democratie/geen fusie met Volendam.



6.3. Belangrijkste (rand)voorwaarden bij het nemen van een besluit tafelgesprekken **Marken**

Optie zelfstandig blijven

3

BESTUURSKRACHT

Korte lijnen met het bestuur/ ondersteuning medewerkers/ versterking ambtelijk apparaat/ betere ambtenaren/breed gedragen besluit.

5

FUSIEVORM

Onderverdeling gemeenten/niet kostenbesparend/geen garantie/grotere gemeenten werken trager/samenwerking is voldoende/ambtelijk samenwerken/minder inspraak.

Optie bestuurlijk fuseren

2

IDENTITEIT

Leefbaarheid/kansen om in Waterland te blijven/geen goudkust voor "rijke" steden/ behouden dorpskernen/ luisteren naar Eilandraad/ herkennen kwesties.

10

FUSIEVORM

Verdelen dorpskernen/met Edam-Volendam/welke past het best/zo klein mogelijk/zelfde karakter/kernen zelf keuze laten maken.



6.4. Belangrijkste (rand)voorwaarden bij het nemen van een besluit tafelgesprekken Monnickendam, Overleek, Purmer en Katwoude (2e bijeenkomst)

Optie zelfstandig blijven

3

BESTUURSKRACHT

Kwaliteit organisatie/goede dienstverlening/ambtelijke organisatie versterken/korte lijnen met bestuurder en ambtenaren/uitvoering geven aan bestuurskracht onderzoek 2015/meer expertise zorgt voor sneller beslissen/blijf persoonlijk en betrokken.

12

OVERIG

Baas in eigen buik blijven/ bepaalde zaken samen doen (bijv. kinderopvang)/eigen beleid c.q. democratie/meer gebruik maken van deskundigheid bewoners/lokale mensen moeten lokale beslissingen nemen/alle samenwerkingen die er nu al zijn optimaliseren en meer samenwerkingen zoeken.

Optie bestuurlijk fuseren

IDENTITEIT

Verlies de Waterlander niet uit het oog/afstand burger-politiek wordt groter/kleine kernen zullen vergeten worden.

VOORZIENINGEN

Betaalbaar blijven/behouden lokale voorzieningen (bijv. zwembad)/minimum van voorzieningen in Waterland vastleggen.

FINANCIËN

Woonlasten niet extreem verhogen/reserve Waterland aan Waterland/fusie kost veel geld en inspanning.

FUSIEVORM

Afweging met welke gemeente/ niet met Purmerend en Volendam (vanwege bebouwing).

2

4

7

10

6.5. Belangrijkste (rand)voorwaarden bij het nemen van een besluit tafelgesprekken Broek in Waterland

Optie zelfstandig blijven

1

NATUUR

Behoud van groen/behoud en beheer en bescherm het nationaal landschap Laag Holland/open karakter landschap en milieu en natuur krijgt prioriteit/ energietransitie niet nodig.

2

IDENTITEIT

Voldoende vertegenwoordiging vanuit alle kernen (bijv. sterke dorpsraden)/versterking aandacht dorpskeren-raden/democratisch niveau gaat omlaag bij fusie want herkenbaarheid raadsleden vermindert/aandacht voor beschermd dorpsgezicht in Broek en de ontwikkeling/vernietiging daarvan/gemeente moet dichtbij inwoners blijven zodat ze weten wat er speelt.

10

FUSIEVORM

Elke kern bepaalt zelf bij welke fusiegemeente zij zich willen aansluiten/Broek sluit aan bij Amsterdam/Broek in Waterland fuseert met Landelijk Noord /zolang de situatie niet onhoudbaar is staan we er prima voor zonder fuseren/anders geen schaalvoordelen van fuseren.

Optie bestuurlijk fuseren

IDENTITEIT

Behouden identiteit/kernen krijgen niet minder gewicht/belangen kleine kernen waarborgen/versterking van de rol van de kernen/waarborgen kwaliteit/dorpsraad meer inspraak/macht bij een fusie.

2

FUSIEVORM

Fusie met Amsterdam/niet met veel grotere gemeente of een gemeente met veel kernen fuseren/kiezen voor gemeenten met vergelijkbare kenmerken en het liefst al contact tussen inwoners/kies fusie die het best aansluit bij Waterland/de gemeente moet gesplitst worden (Monnickendam bij Edam-Volendam, net zoals Marken, Broek bij Amsterdam)/Amsterdam moet Waterland niet opslokken/niet met Edam-Volendam maar eerder met Landsmeer/Broek en Volendam passen/strakke afspraken maken bij fusie.

10

OVERIG

WMO/jeugdzorg /aandacht lokale/decentrale besluitvorming/te kleine steekproef want minimale opkomst/beheer en toezicht Volgermeer is gegarandeerd bij het opheffen van de gemeentegrens Amsterdam/representativiteit/sturen op energietransitie/kies de gebieden waar de meeste verandering zit/prioriteiten eerst processen dan pas ICT/procedures verkorten/goede kennis van de historie

12



6.6. Belangrijkste (rand)voorwaarden bij het nemen van een besluit tafelgesprekken **Ondernemers in Monnickendam**

Optie zelfstandig blijven

3

BESTUURSKRACHT

Hogere inschaling ambtenaren en goede mensen binden aan de gemeente/goede ambtenaren (betere loopbaanbegeleiding/mensen langer vasthouden)/specialisten aannemen voor diverse projecten/ambtenaren gelijkwaardig aan hetgeen zou zijn geweest bij fusie/versterken ambtelijk apparaat.

12

OVERIG

Betrokken inwoners serieus nemen/de plaatselijke democratie actief promoten/zekerheden geven aan 'club' die de afgelopen 10 jaar een bijdrage heeft geleverd aan welzijn/"hard to get" naar omgeving/projecten sneller realiseren door meer samen te werken met bewoners en ondernemers/grensoverschrijdend samenwerken op gebied van vervoer, toerisme, werkgelegenheid/goedkope woningen maar met name industrieterreinen/milieustraat.

Optie bestuurlijk fuseren

BESTUURSKRACHT

Fuseren levert meer potentieel (gebruik potentieel goed)/krachtig ambtelijk apparaat.

FINANCIËN

De kosten per inwoner van gemeentelijke organisatie mag niet stijgen /fuseren kost geld let op dat belastingkosten niet uit de hand lopen.

FUSIEVORM

Met bestuurlijk en financieel krachtige gemeente/fuseer na weging feiten/fusiepartner moet kennis toevoegen maar niet dominant zijn/fusiepartner heel belangrijk om een betrouwbaar financieel goede partner te kiezen.



3

7

10

6.7. Belangrijkste (rand)voorwaarden bij het nemen van een besluit tafelgesprekken **Ilpendam/Watergang**

Optie zelfstandig blijven

2

IDENTITEIT

Herkenbaarheid van het gemeentebestuur/behoud karakter van de afzonderlijke kernen/meer en goede begeleiding dorpskernen (ook financieel)/korte lijnen inwonerbestuur.

10

FUSIEVORM

Door fuseren met A'dam blijft er niks van politieke invloed over/gevolgen van niet fuseren/Waterland moet een bestuurlijk en ambtelijk stevig partner zijn in overleg met Amsterdam, geen fusie met Volendam/combi die rekening houdt met historische sentimenten met Landsmeer/wat gebeurt er als we niet fuseren/sluit voor grote zaken (als energietransitie) aan bij andere gemeenten/door fuseren verliezen kleine kernen alle invloed op bestuurlijk vlak/na fusie neemt inbreng van Ilpendam af.

Optie bestuurlijk fuseren

FUSIEVORM

Zorg voor een bestuurlijk krachtige partner,/Edam-Volendam beste optie met Waterland/vele potentiële fusiepartners hebben andere kenmerken en bijzondere problemen/geen gemeentelijk beleid opleggen/voor- en nadelen fuseren andere gemeente.

OVERIG

Hoe wint het gefuseerde bestuur het vertrouwen van de burger/minder b&b op het dorp/stemgedrag buurgemeente/beloftes moeten waargemaakt worden.



10

12



9

7. Samenvatting reacties webformulier

456

Voor inwoners die niet in de gelegenheid waren de bijeenkomsten bij te wonen, is op de website een reactieformulier geplaatst. Doel van dit formulier was om (naast de bijeenkomsten) op een eenvoudige manier zoveel mogelijk input te verzamelen. Bij de vraagstelling is zoveel mogelijk aangesloten bij de vragen die tijdens de discussiebijeenkomsten werden gesteld. Het formulier **'Geef uw mening over de bestuurlijke toekomst van Waterland!'** bevatte 9 vragen en is 456 keer ingevuld.

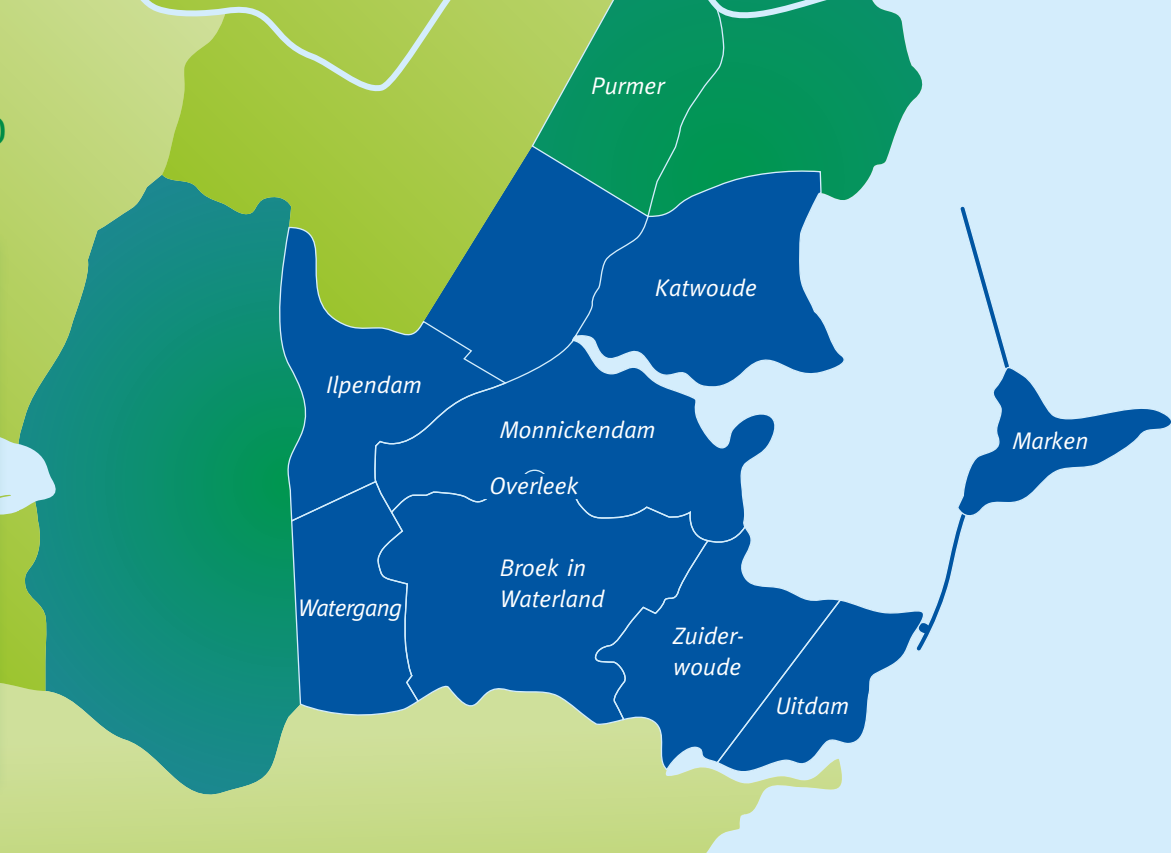
De vragen waren als volgt:

1. In welke kern woont u?
2. Hoe jong bent u?
3. Wilt u dat gemeente Waterland zelfstandig blijft of gaat fuseren?
4. Waarom vindt u dat? (Om u op weg te helpen kunt u de achtergrondnotitie en de Argumentenkaarten raadplegen).
5. Heeft u - in geval Waterland zou fuseren - een voorkeur voor een buurgemeente als partner?
6. Welke fusiecombinatie heeft - in geval Waterland zou fuseren - uw voorkeur?
7. Waar wilt u specifiek voor uw kern aandacht voor vragen?
8. Welke randvoorwaarden en/of aandachtspunten wilt u ons verder meegeven bij het nemen van een besluit?
9. E-mailadres. De gemeente gaat zorgvuldig met uw gegevens om. De gegevens worden niet aan derden verstrekt en worden direct na verwerking van de enquête verwijderd.

Het overzicht op de volgende pagina's is een samenvatting van de vragen 1, 2, 3, 5 en 6. Dat is een gevolg van het feit dat de reacties op de kwalitatieve vragen 4, 7 en 8 zoveel en zo uitgebreid zijn dat het te onoverzichtelijk wordt om die reacties integraal in deze rapportage op te nemen. Alle reacties op de vragen 4, 7 en 8 zijn gebundeld en beschikbaar. Voor de volledigheid: bij vraag 9 hebben 372 respondenten hun e-mailadres achtergelaten.

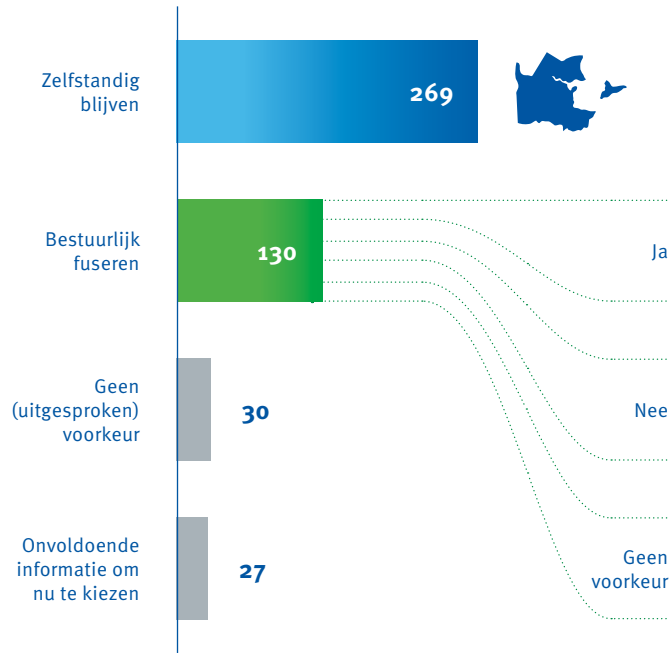
Resultaten webformulier (vragen 1,2,3,5,6)

1. In welke kern woont u?	
Broek in Waterland	51
Ilpendam	46
Katwoude	22
Marken	19
Monnickendam	277
Overleek	2
Purmer	10
Uitdam	5
Watergang	7
Zuiderwoude	10
Anders	7

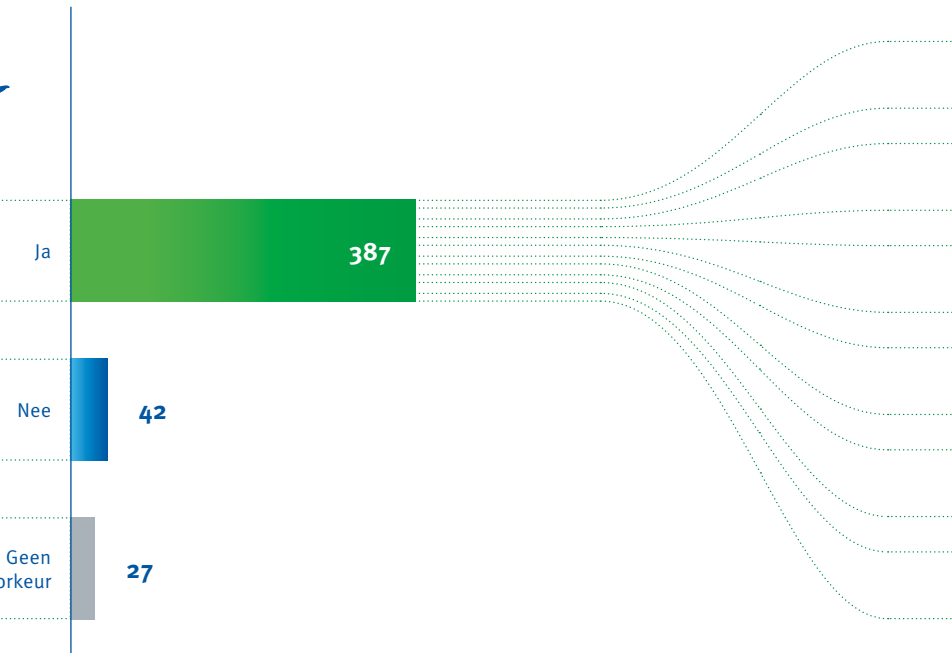


2. Hoe jong bent u?	
0 - 20 jaar	9
21 - 40 jaar	120
41 - 60 jaar	204
61 - 80 jaar	120
81 jaar en ouder	3

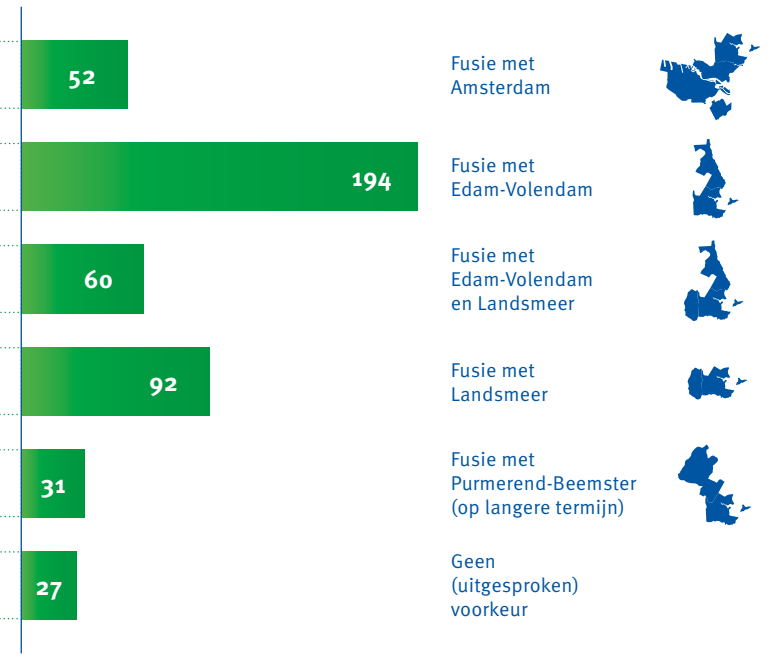
3. Wilt u dat Waterland zelfstandig blijft of gaat fuseren?



5. Heeft u - in geval van een fusie - voorkeur voor een buurgemeente als partner?



6. Welke fusievariant heeft - in geval van een fusie - uw voorkeur?





8. Overzicht resultaten social mediacampagne (facebook, instagram, twitter)

Om te zorgen voor zoveel mogelijk attentiewaarde voor het participatieproces is met externe ondersteuning een social mediacampagne ingezet. Daarvoor is het Facebook-account van gemeente Waterland gebruikt en een speciaal Instagram-account ingesteld. In overleg met het bedrijf "Jouw Online Marketing Specialist" is als doel geformuleerd "De inwoners van Waterland informeren over en betrekken bij het participatieproces of gemeente Waterland zelfstandig moet blijven of moet fuseren".

Om dat te bereiken werden via Facebook en Instagram advertenties geplaatst die ervoor moesten zorgen dat inwoners op de hoogte waren van de bijeenkomsten en bovendien werden "verleid" om als ze niet naar de bijeenkomsten konden komen, het webformulier in te vullen.

Deze social mediacampagne heeft naar verwachting een belangrijke bijdrage geleverd aan het aantal ingevulde webformulieren (456 stuks).

Het totaalbeeld van de campagne is als volgt:

Aantal keren dat de advertenties op een scherm zijn weergegeven (via FB en Instagram gezamenlijk)

122.247

Aantal personen dat de advertenties ten minste één keer heeft gezien

59.599

Aantal personen dat op een link heeft geklikt

778

9. Reacties die afzonderlijk via email binnen zijn gekomen

3

Op allerlei manieren is geprobeerd inwoners te bereiken en te motiveren om mee te doen aan het participatieproces. Het instellen van een apart email-adres was ook een middel voor inwoners om gedurende de periode van fase III hun stem te laten horen. Via het e-mailadres bestuurlijketoekomst@waterland.nl ontvingen wij in totaal drie reacties. Die zijn afkomstig van twee inwoners van Broek in Waterland en één van Marken.

Twee opmerkingen gingen over consequenties van een mogelijke fusie. Aandacht werd gevraagd voor behoud van de eigen identiteit, de verschillen tussen mogelijke fusiepartners en Waterland en de financiële gevolgen. Eén opmerking werd gemaakt over de wijze van opstellen van de argumentenkaarten.

Bijlage 1. Overzicht ingezette communicatiemiddelen

Vanaf de start van het gehele proces rondom de bestuurlijke toekomst van Waterland is veel aandacht besteed aan de communicatie. Zowel in woord als in beeld. In eerste instantie ging het vooral om algemene publiekscommunicatie. Informeren over het doel van het proces stond voorop. Dat gebeurde via de gebruikelijke communicatiekanalen als de

website, gemeentepagina en social media. Later in het proces zijn specifieke communicatiemiddelen ingezet om doelgroepen de motiveren en te activeren om mee te doen/te denken.

Verder zijn er specifieke middelen ingezet voor de kick-off en de discussiebijeenkomsten. Hieronder een overzicht:

Communicatiemiddel	Voor wie/wat?	Toelichting
Logo en illustratie		
Voor de interne en externe communicatie speciaal logo en illustraties ontwikkeld	Iedereen/Bij alle communicatiemiddelen toegepast	Herkenbaarheid en eenduidigheid zijn belangrijk om duidelijk te maken waar de informatie over gaat
Website/webformulier		
Aparte landingspagina ingericht en zoveel mogelijke nieuwsberichten geplaatst/Webformulier gelanceerd	Iedereen/Nieuwsberichten, downloads, planning en andere relevante documenten/Special webformulier gemaakt voor inwoners die niet bij de bijeenkomsten aanwezig konden zijn	Transparantie staat voorop dus documenten zijn openbaar/Webformulier gebruikt om zoveel mogelijk input te verzamelen
Gemeentepagina		
Aparte rubriek met speciale lay-out ingericht	Inwoners/Nieuwsberichten en verwijzen naar website	Vanaf begin van het proces zijn met zeer grote regelmaat berichten geplaatst
Social Media		
Inzet gemeentelijk Twitter- en Facebook account/Instagram-account aangemaakt	Iedereen/Aandacht genereren voor proces, bijeenkomsten en/of andere bijzonderheden	Social media hebben een groot bereik en zijn buitengewoon geschikt voor actualiteiten

Communicatiemiddel	Voor wie/wat?	Toelichting
E-mailadres		
Apart e-mailadres bestuurlijketoekomst@waterland.nl gemaakt	Iedereen/Voor het stellen van vragen of achterlaten van reacties	Elke reactie is welkom/Een apart e-mailadres zorgt ervoor dat berichten niet gaan "zwerven"
Persberichten/-conferentie/interviews		
Voor aanvang en na afloop van specifieke momenten in het proces	Pers/Specifieke informatie met het doel persaandacht voor het proces en het verloop ervan te genereren	Interviews wethouder met NHD op 30-8-2018 en 2-7-2019/ Persmeeting 11-4-2019/ Persberichten 29-11-2018, 15-2-2019 en 9-4-2019
Uitnodigingen		
Zowel voor de kick-off als voor de discussiebijeenkomsten zijn speciale uitnodigingen gemaakt	Inwoners/Belangrijk dat zoveel mogelijk inwoners op de hoogte zijn van de kick-off en de discussiebijeenkomsten	Beide uitnodigingen zijn h-a-h verspreid via (het gratis) Ons Streekblad om te zorgen voor een groot bereik
Advertenties/free publicity		
Zowel voor de kick-off als voor de discussiebijeenkomsten zijn advertenties geplaatst in Waterlands Weekblad/ls er in Ons Streekblad aandacht aan besteed/Omroep PIM betrokken	Inwoners/Belangrijk dat zoveel mogelijk inwoners op de hoogte zijn van de kick-off en de discussiebijeenkomsten/Omroep PIM maakte een reportage over het proces	Het gratis Waterlands Weekblad wordt door inwoners goed gelezen/Redactionele aandacht door Ons Streekblad werd aangeboden/Omroep PIM is zeer actief in de lokale gemeenschap
EBS-busreclame		
Voor extra attentiewaarde campagne in EBS-bussen gestart	Buspassagiers/Oproep om de discussiebijeenkomsten bij te wonen	Veel inwoners van Waterland zijn forenzen en reizen met de bus. In de week van 6 t/m 12 mei 2019 geadverteerd in EBS-bussen
Audiovisuele middelen		
Voor de discussiebijeenkomsten is een filmpje gemaakt waarin de burgemeester uitleg geeft en een oproep doet/Van alle discussiebijeenkomsten is een fotoreportage gemaakt	Filmpje was voor de aanwezigheid bij de bijeenkomsten en het fotomateriaal voor de verslaglegging van fase III van het proces	Beelden zijn een welkome aanvulling op tekst/gesproken woord en geven een goed sfeerbeeld

Colofon

Waterland, september 2019

Tekst en redactie: Taakgroep Communicatie gemeente Waterland

Vormgeving en lay-out: Lassooy Design

