

DE DIJKVERSTERKINGSKRANT

Editie 2 | rijkswaterstaat.nl/dijkversterkingmarken | facebook.com/dijkversterkingmarken | dijkversterkingmarken@rws.nl | 06 557 646 51



Opknopbeurt voor de haven

Foto: Frank Janssens

Verder in dit nummer:

Resultaten van de proefvakken
[Lees meer op pagina 2](#)

Hoe vervang je een steiger?
[Lees meer op pagina 3](#)

Blik van de bewoner
[Lees meer op pagina 3](#)

Weerbericht

Het weer op Marken in maart is wisselvallig. Regenbuien en winderige dagen wisselen af met droge perioden en af en toe zon, typisch voor het voorjaar. De temperaturen liggen rond de 8 tot 12 graden overdag. Later in de maand neemt de kans op zachter en stabiel weer toe.



Twee nieuwe steigers en een gedeeltelijke herbestrating. Dat was het doel van de werkzaamheden van de afgelopen maanden in de haven van Marken. Bij de Middelpreg was er een flinke tegenvaller. De palen in de grond bleken langer dan de oude tekeningen aangaven, waardoor de nieuwe palen te kort waren.

[Lees meer op pagina 3](#)



Voorbereidingen vogelkijkhut

Deze vogelkijkhut komt te staan bij de Bukdijk. Het is een van de geplande natuurvoorzieningen, net als het schelpenpad en de oeverwaluwand.

Vanaf april brengen we de voorbelasting aan. Zo krijgen we een geschikte ondergrond. In februari hebben we hiervoor al een aantal bomen verwijderd. Sommige bomen waren in zeer slechte staat en waren daarmee ook een risico voor de veiligheid.

Vanaf dit jaar afsluitingen kruinpad

Wellicht heb je het al gemerkt. Sinds dit jaar sluiten we af en toe het kruinpad rond Marken af. Zo kan de aannemer veilig werken aan de dijkversterking. Op de Noordkade vervangen we de bestrating.

Bij de start van de dijkversterking werkten we vooral vanaf het water. Sinds eind vorig jaar zie je steeds vaker zand van de dijkversterking boven de waterlijn. We zetten kranen en kleine bulldozers in om het zand en de materialen goed te verwerken. Daarvoor moeten we af en toe een dijkvak afsluiten.

Noordkade

Ook op de Noordkade wordt vanaf april 2025 gewerkt: daar gaan we het kruinpad opnieuw bestraten. Op dat moment is het kruinpad ook daar tijdelijk niet te gebruiken. Meer hierover leest u op pagina 2.

Veilig werken

We vragen alle Markers en bezoekers om zich netjes te houden aan de afsluitingen. Zo kan de aannemer goed en veilig doorwerken, lopen we geen onnodige vertraging op en is er ook geen gevaar voor de wandelaars.



Blijf op de hoogte via de BouwApp

De aannemer kondigt afsluitingen van het kruinpad van tevoren aan via de BouwApp en via waarschuwingsborden bij het pad.



Beste lezer,

Ik verbaas niemand als ik zeg dat Marken een heel bijzonder eiland is. Een klein eiland waar momenteel grote dingen gebeuren. En groot voelt het zeker als die werkzaamheden recht in je voertuin plaatsvinden.

De afgelopen maanden heb ik best wat buikpijn gehad van de situatie bij de Rozewerf. Eind vorig jaar gingen we van start met het aanbrengen van de damwand, bedoeld om de monumentale huizen daar te beschermen tegen de druk van het nieuwe zand en stortstenen. Eenmaal aan de slag bleek dat – al onze mooie plannen ten spijt – de planken maar moeizaam de grond in gingen. Daarbij leverde deze methode ook te veel overlast op voor de bewoners. Stoppen en terug naar de tekentafel is dan de enige optie.

Inmiddels is de oplossing gevonden en toegepast. De damwand zit op z'n plek. De techniek is indrukwekkend: het aanbrengen van de damwandplanken lijkt op het leggen van een enorme, complexe puzzel. Maar wat me vooral raakt, is hoe we samenwerken. Met de aannemer, maar vooral met de bewoners. Wij staan immers in hún tuin. Zonder goed gesprek of duidelijke afspraken komen we nergens. Dat gaat niet altijd zonder slag of stoot. En dat mag ook.

Wat is het toch belangrijk om met elkaar in gesprek te blijven. Een open en eerlijk gesprek, vanuit oprechte interesse. Dán kom je ergens. Dat maakt de klus hier op Marken meer dan alleen bouwen met zand en stenen - het is bouwen aan vertrouwen.

Marieke Werkman,
omgevingsmanager Rijkswaterstaat

COLUMN





Drie geleerde lessen van de proefvakken

Foto: Frank Janssens

“Wat hebben jullie nou geleerd van de proefvakken? En is het allemaal goed gegaan met de zetting?” Dit zijn vragen die we nog wel eens krijgen. In dit artikel lees je wat we hebben geleerd van de proefvakken en hoe we dit hebben toegepast.

Ongeveer een jaar geleden hebben we de laatste zandlaag aangebracht op beide proefvakken. Het zijn eigenlijk 2 kleine stukjes dijkversterking die voorliggen op de rest van de dijkversterking. Uit de proef zijn verschillende lessen te trekken.

1 Werkvolgorde

In de proefvakken plaatsten we monitoringsapparatuur. Vervolgens bleek het lastig om de drains (flexibele pijpjes) te installeren om water uit het zand af te voeren. Daarom hebben we in 2024 bij de rest van de dijkversterking die volgorde aangepast: eerst de drains, dan de monitoringsapparatuur.

2 Tussentijdse zetting

Nadat de 5e zandlaag op het proefvak was aangebracht, bleek dat er nog veel waterspanning in de grond zat. Daar houden we nu rekening mee bij de zetting. Pas als de zandlaag genoeg is gezet, sturen we de sproeioponten erop af voor de volgende laag.

3 Matten van wilgentenen

In de proefvakken plaatsten we matten van wilgentenen. Deze kraagstukken dienen als extra laag bescherming voor de dijk. Met oude zetstenen hebben we het kraagstuk op zijn plek gehouden. Deze opzet heeft zijn functie op het proefvak inmiddels bewezen. Daarom zie je nu langs het wandelpad op andere stukken van de Westkade en de Zuidkade de toepassing van de kraagstukken.

Vervolg: proefvak wordt dijk

Het afgelopen jaar hebben de twee proefvakken goed kunnen zetten. Die zetting is volgens de uitgebreide monitoring goed verlopen. De komende maanden gaan we de twee proefvakken verder afwerken. We plaatsen zetsteen en stortsteen. Ook werken we aan het klinkerpad en binnentalud. Precies zoals de rest van de dijk er over een tijdje uitziet. De proefvakken zijn dan dus twee versterkte stukjes dijk. Zo krijg je als bewoner dit jaar alvast een goed beeld van het eindresultaat.



Foto: Jan Pieter Schouten

Langs de dijk zie je nu de matten van wilgentenen, ofwel de kraagstukken. Stortstenen houden de kraagstukken op de plaats. Deze methode is vorig jaar getest op de proefvakken.

Nieuwe bestrating op Noordkade



De Noordkade wordt de komende maanden aangepakt. We vervangen de bestrating op het kruinpad. Ook plaatsen we nieuwe bankjes en prullenbakken.

Het werk aan de Noordkade start in april. Naar verwachting zijn we tot en met eind juli aan het werk. We werken doorde-woeks en voeren het werk uit in drie delen:

- Bukdijk tot Minnebuurt
- Minnebuurt
- Minnebuurt tot vuurtoren

Tijdens de werkzaamheden kunnen wandelaars dit deel van het kruinpad niet gebruiken. Gele bordjes geven de afsluitingen tijdig aan, ook voor wandelaars van buiten Marken. In alle drie de fasen is ten minste één van de drie wandelbruggen bij de Minnebuurt beschikbaar. In het weekend is de Noordkade gewoon beschikbaar.

Één type bestrating voor hele omringdijk

De Noordkade is het eerste deel van het kruinpad met de nieuwe bestrating. Dezelfde klinkers komen straks ook op andere delen van de dijk. De Noordkade geeft straks dus een goed idee hoe de bestrating van de versterkte Westkade en Zuidkade eruit komt te zien.

Na de bestrating werken we de komende jaren op de Noordkade ook verder aan de botenhelling, botenweide en de aanmeersteiger.

Voortgang dijkversterking Marken



Vanaf april werken we aan een volledig nieuwe bestrating langs de hele Noordkade. We beginnen bij de Bukdijk en werken via de Minnebuurt naar de vuurtoren.

Bij de vuurtoren werken we aan het verruimde strandje.

We zijn bijna klaar met de eerste fase bij de haven. Aan het einde van het jaar pakken we de draad weer op. We maken dan ook de Middelbreg af.

Bij de Rozewerf hebben we de damwand afgemaakt. We werken verder aan de verticale drainage en zandlagen.

We zijn inmiddels bij de vijfde zandlaag. Je ziet het zand op steeds meer plekken boven water komen. We werken met kleine kranen of bulldozers. Daarom zijn er soms afsluitingen van het kruinpad.



Foto: Jan Pieter Schouten

Wie de afgelopen maanden een rondje langs de haven liep, zag naast bewoners en toeristen ook mannen in oranje werkpakken. Eerst werd de Rijksloopsteiger volledig vervangen. Ook is een deel van de zuidelijke havendam herbestraat. Bij de Middelbreg is het werk tijdelijk stilgelegd en weer opgestart.

Eerste deel havenwerk bijna afgerond

“We hebben echt uitdagingen gehad”, vertelt Roy de Haan, omgevingsmanager van Hof op Marken. “Hout dat we besteld hadden, werd niet op tijd geleverd. Dat konden we nog inhalen. Maar de grootste domper kwam in januari. Omwonenden en bezoekers zagen dat het opvallend rustig was in de haven. Voor de Middelbreg bleken we langere palen nodig te hebben dan op de bestaande tekeningen stond aangegeven. Gezien de levertijd was het niet mogelijk om direct nieuwe palen te leveren. Samen met Rijkswaterstaat hebben we een oplossing uitgewerkt: de steiger tijdelijk weer opbouwen. Zo kunnen de lokale watersportverenigingen in april hun boten hier weer neerleggen.”

Kopjes koffie

De nieuwe Rijksloopsteiger is deels elders geprefabriceerd. En er is voornamelijk vanaf het water gewerkt. Daarom heeft de omgeving tijdens het werk aan de Rijksloopsteiger weinig last van het werk gehad. Alleen bij sommige werkzaamheden, zoals het positioneren van de palen, hanteerde de aannemer zogeheten veiligheidscircels. Op die momenten was de doorgang in de haven even versperd. “Wanneer er een grote groep bezoekers kwam, gaf de eigenaar dat aan de werklieden door. Op die momenten zorgden wij voor vrije doorgang, zodat hun handel niet werd verstoord. Ook van de bewoners kwamen weinig klachten. Sommigen kwamen zelfs kopjes koffie brengen.”

De Haan: “Bij het straatwerk moeten we ook met klein materieel rijden. We proberen goed op te letten dat de bewoners niet te veel trillingen ervaren. Je kunt ons daar altijd op aanspreken.”

Eind van het jaar verder

In het winterseizoen van 2025-2026 wordt de Middelbreg afgemaakt. Ook staat er nog een herbestrating van de trappen en de rijbaan in de haven op het programma. De trappen krijgen nieuwe leuning en er komen nieuwe bankjes en nieuwe prullenbakken.

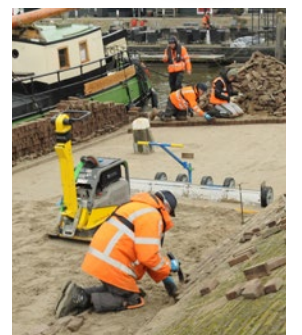


Foto: Archief Nederlands Openluchtmuseum (via Jan Schild)

Het Middeneiland staat bij de meeste Markers bekend als ‘de helling’. Het was vroeger een helling waar de botters gerepareerd werden.

Hoe maak je een steiger netjes?

- Bij de Rijksloopsteiger werden eerst de dekplanken en de steunbalken verwijderd. Onderdelen die nog in goede staat zijn, werden opgeslagen om te gebruiken op andere locaties.
- De steigerpalen staan in het dijklichaam. Als we een paal verwijderden, zetten we er direct een terug. Dit deden we met een trilblok vanaf het kraanschip. Het heien ging soepel en de grond rondom de palen is vrij zacht. We konden beheerst werken. Zo bleef geluid- en trillingoverlast gelukkig beperkt.
- Het is nog best een uitdaging om alle palen op een rechte lijn te krijgen. Hout is een natuurproduct. En dus is niet 1 paal hetzelfde. Tijdens het zetten zie je dan ook niet meteen een rechte lijn. Zodra we de kespes bevestigen (de balken waar de liggers voor de dekplanken op rusten) trekken de medewerkers alle palen met een ketting strak.



We hebben ook een deel van de haven herstraat, zoals hier bij de inlaat.

BLIK VAN DE BEWONER



Foto: Jan Pieter Schouten

De Watersportvereniging Marken is één van de partijen die gebruikmaken van de haven van Marken. We spraken met bestuurders Ben Lammes en Piet Bos. Zij vertellen hoe zij het werk in de haven ervaren.

“De watersportvereniging bestaat sinds 1997. Onze 90 leden – die allen op Marken wonen – hebben samen meer dan 50 schepen in de haven. De meeste met kajuit, maar er zijn ook een paar kleinere boten. Onze vereniging pacht de ruimte in de haven van Rijkswaterstaat. We gebruiken de Middelbreg, een drijvende steiger, 1 kade bij de ingang van de haven en nog een aantal boxen.”

Muur

“De haven slijt dicht en als gebruiker zijn we er verantwoordelijk voor dat ons deel wordt gebaggerd. Dat is voor onze vereniging een heel grote kostenpost. Daarover moeten we om de zoveel jaar in gesprek met Rijkswaterstaat. We hebben inmiddels geleerd dat we dat formeel moeten aanpakken. Mensen veranderen tegenwoordig vaak van baan of project en mondelinge afspraken blijven dan niet hangen. Contactpersonen zijn van goede wil maar kunnen ook niet alles intern bereiken. En als buitenstaanders kunnen we zelf ook niet doordringen tot diep in de organisatie van Rijkswaterstaat. Dan lopen we wel eens tegen een muur aan. Dan is het goed om terug te vallen op afspraken die op papier staan.”

Vertrouwen

“Natuurlijk kun je als burger of belanghebbende je vertrouwen verliezen en het erbij laten zitten. Maar uiteindelijk moet je toch zelf opkomen voor je belang en het initiatief nemen. Dat hebben we als vereniging ook gedaan bij de havenwerkzaamheden.”

Middelbreg

“Voor onze leden heeft het veel impact dat hun boot op eigen kosten een winter lang ergens anders heeft moeten liggen. Dat brengen wij ook over aan Rijkswaterstaat. Het is zuur dat er nu nóg een winter aan de Middelbreg gewerkt moet worden. Veel Markers zijn waterbouwers of hebben een technische achtergrond. Mensen die langs de haven liepen, zagen in januari al wat er aan de hand was met de steiger en de te korte palen. Zoiets zingt snel rond op het eiland. Gelukkig is er goed meegedacht over een oplossing. We kunnen de omgevingsmanagers van de aannemer en Rijkswaterstaat altijd benaderen. Zij helpen ons om de juiste personen of informatie te vinden, om afspraken te maken en om onze leden te informeren. We zijn in ieder geval blij dat we in het vorseizoen de boten wel hier weer hebben.”



TERUGBLIK

Wat was er aan de hand op de Rozewerf?

In januari hebben we de damwand bij de Rozewerf geplaatst. Een paar maanden eerder werd het werk nog stilgelegd, omdat de planken niet goed de grond in gingen. Wat ging er mis en hoe kon de operatie in januari dit jaar alsnog slagen?

Nadat de aannemer het werk in oktober stillegde, heeft een ingenieursbureau onderzoek gedaan om de oorzaak vast te stellen. Kort gezegd komt het erop neer dat de bodem zo stijf was, dat de damwanden niet recht genoeg naar beneden konden gaan. Damwandplanken worden aan de zijkant in elkaar in een 'slot' vastgezet, als een soort kliklaminaat.

Dat helpt ook om de planken goed naar beneden te geleiden. Bij de Rozewerf zorgde de bodem in combinatie met deze werkmethode er in 2024 echter voor dat de planken in het slot tegen elkaar vastliepen.

Nieuwe methode: overlappend

De aannemer heeft vervolgens een nieuwe methode ontwikkeld. Daarbij staan de damwandplanken niet meer in een slot naast elkaar, maar deels overlappend. In januari konden de planken er op deze manier alsnog goed in worden getrild. Bekijk ook deze beelden op YouTube:



Rebus

Los onderstaande rebus op. Weet jij welk antwoord we zoeken? Mail het dan vóór 15 april naar dijkversterkingmarken@rws.nl en maak kans op een leuke prijs! Onder de goede inzendingen verloten we een lunchbon van 50 euro in de Taanketel.



-i



-r



-sp



nd=v



o=t



Zwemgelegenheid keert terug

Deze zomer kan er weer gezwommen worden op Marken. Niet bij de Bukdijk, maar wel bij de vuurtoren.

We verruimen het bestaande strand bij de vuurtoren, zodat deze straks bij mooi weer geschikt is om te zwemmen.

De afgelopen twee jaar hebben we het tijdelijke strand bij de Bukdijk ingezet als zwemlocatie. De komende maanden is het daar echter niet goed zwemmen, omdat we er werken aan de dijkversterking.

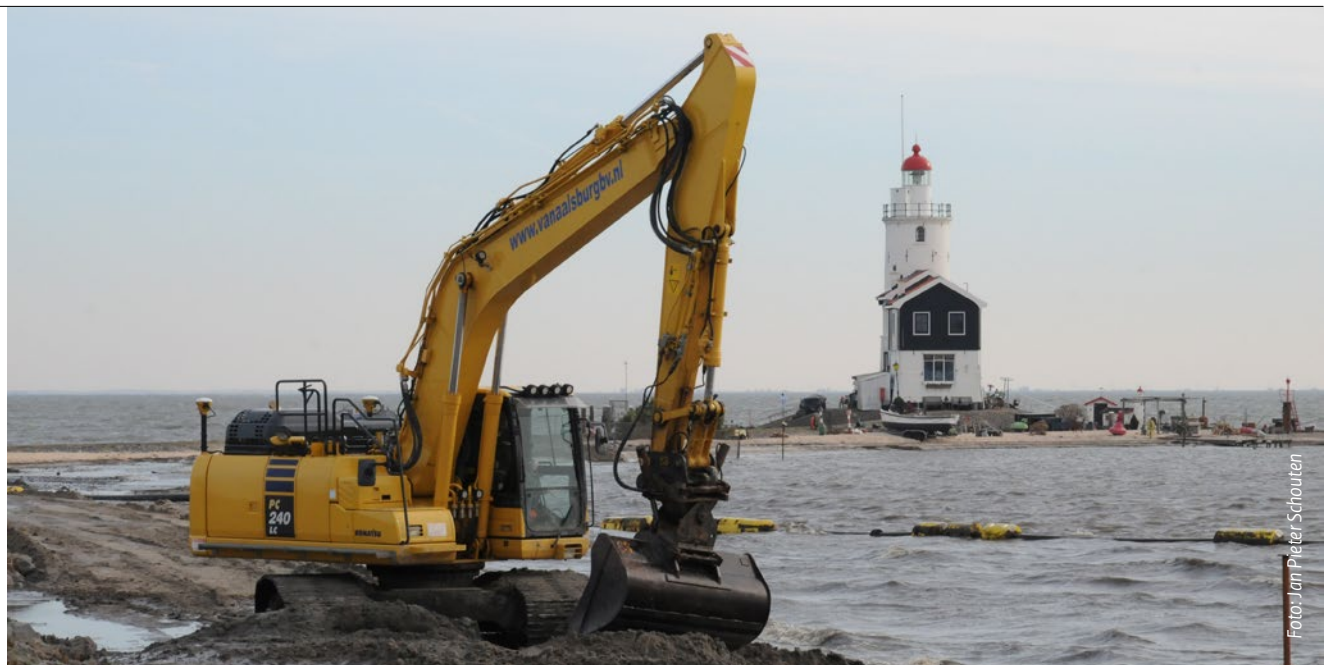


Foto: Jan Pieter Schouten

Tijdelijk toilet



We versterken niet alleen de dijk, maar ook de kansen op natuur en recreatie. En soms... roept de natuur tijdens het recreëren! Hoe zonde als er dan geen toilet in de buurt is? Begin dit jaar kregen we bericht dat de toiletvoorziening bij de vuurtoren verdwijnt. Daarom heeft de aannemer een tijdelijk toilet (Dixi) geplaatst. Nog voor de oplevering van de dijk vervangen we deze door een nieuw toiletgebouwtje met twee Dixi's.

Wat een keet!

Combinatie Hof op Marken plaatst in het voorjaar een keet op Marken. De keet komt op een leeg terrein achter de Albert Heijn. Het gebouw is bedoeld als werk- en uitvalsplek voor de medewerkers van de aannemer en van Rijkswaterstaat.

Elke donderdag spreekuur in het havenkantoor

Elke donderdag zijn we tussen 10.00 en 12.00 uur in het havenkantoor, Havenbuurt 7a. Iedereen kan binnenlopen met vragen, zorgen of klachten. Zijn we net in gesprek? Dan wachten we even of maken we gewoon een afspraak! U kunt ook bellen met Roy de Haan, omgevingsmanager van Hof op Marken, via telefoonnummer 06 -557 546 51 of mail roy@jldinternational.com.



SPREEKUR

Colofon

Dit is een uitgave van Rijkswaterstaat in samenwerking met aannemerscombinatie Hof op Marken.

Kijk voor meer informatie over de dijkversterking op rijkswaterstaat.nl/dijkversterkingmarken.

Of volg ons via [facebook.com/dijkversterkingmarken](https://www.facebook.com/dijkversterkingmarken).

De dijkversterking Marken is onderdeel van het hoogwaterbeschermingsprogramma. Kijk op hwbp.nl voor meer informatie.

HWPB
voor sterke dijken

